

## West International AB (publ) Delårsrapport för perioden januari-mars 2012

### Ökande rörelseintäkter och förbättrad täckningsgrad

#### Första kvartalet 2012

- Rörelseintäkterna uppgick till 10,2 (8,4) Mkr, en ökning med 21%
- Rörelseresultatet uppgick till -1,3 (-2,3) Mkr, en förbättring med 1,0 Mkr
- Resultat efter skatt uppgick till -1,3 (-2,3) Mkr, en förbättring med 1,0 Mkr
- Resultat efter skatt per aktie uppgick till -0,17 (-0,29) kr

	Jan-mar 2012	Jan-mar 2011	Jan-dec 2011
Rörelseintäkter, Tkr	10 172	8 390	41 810
Rörelseresultat, Tkr	-1 305	-2 271	-5 564
Resultat efter skatt, Tkr	-1 339	-2 298	-4 485
Resultat efter skatt per aktie, kr	-0,17	-0,29	-0,57

#### Väsentliga händelser under kvartalet

- Bolagets kreditram hos Danske Bank utökades med 3 Mkr, till totalt 6 Mkr för att kunna hantera fler och större kundprojekt
- Första order från Micros-Fidelio för leveranser av självbetjäningsskiosker till MAX Hamburgerrestauranger i Sverige

#### Väsentliga händelser efter kvartalets utgång

- West International har tecknat avtal med en av Sveriges ledande affärsbanker om samarbete kring att leverera moderna och framtidssäkra kortbetalningslösningar.
- West International lanserar Banken Nära Dig™, ett självbetjäningsskoncept för finansiella tjänster och pakethantering, över hela Sverige

## VD's kommentar

Efter årets första kvartal kan jag konstatera att försäljningen ökar och att vi starkt täckningsgraden jämfört med samma period förra året. Det är resultatet av hårt och målmedvetet arbete som vi bedrivit under en längre tid. Våra kunder inom handeln upplever dock tuffa tider just nu. Det gör att vi ibland ser att vissa av investeringarna skjuts på framtiden, vilket kan ge en viss dämpande effekt på försäljningen senare under året.

Aktiviteterna inom området Kortterminaler går framåt och vi har nu inlett ytterligare ett samarbete för att leverera framtidens kortbetalningslösningar. Vi har tecknat avtal med en av Sveriges ledande affärsbanker där vi anpassar den nya kortterminalen WestInt® 8006 till deras kortbetaltjänster. Vidare kommer banken att erbjuda terminalen tillsammans med kortbetaltjänsterna till sina kunder. Dessa kunder är främst butikskedjor i alla storlekar över hela Sverige.

I dagarna har vi också kunnat meddela att vi lanserar ett nytt koncept inom självbetjäning och kontanthantering – Banken Nära Dig™. Det innebär att svenska mindre handlare, inte minst i glesbygden, kommer att kunna erbjuda enklare banktjänster i sin butik.

Tillgängligheten på finansiella tjänster utanför Sveriges storstäder har minskat dramatiskt de senaste åren. Behoven av bankkontor har givet den ökade användningen av kreditkort och Internetbanker minskat, men långt ifrån försvunnit.

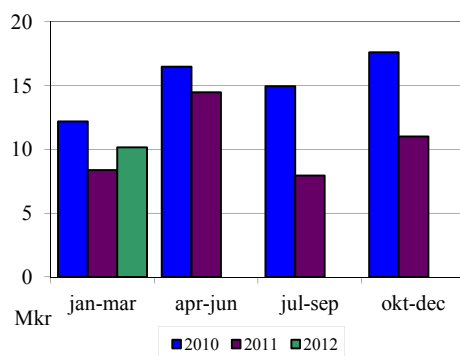
I samverkan med Post- & Telestyrelsen, samt Länsstyrelsen i Stockholm, lanseras Banken Nära Dig™ på ett antal öar i Stockholms skärgård, däribland Utö lagom till midsommar. Målsättningen är sedan att konceptet från hösten gradvis skall rullas ut till butiker runt om i Sverige.

---

Sten Karlsson, vd West International AB

## Intäkter

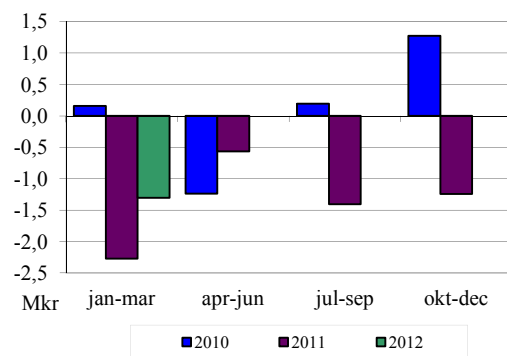
Rörelseintäkterna uppgick under första kvartalet 2012 till 10,2 (8,4) Mkr vilket är en ökning med 21% i jämförelse med samma period förra året.



Rörelseintäkter per kvartal 2010 – 2012

## Resultat och kostnader

Rörelseresultatet under första kvartalet 2012 till -1,3 (-2,3) Mkr, vilket är en förbättring med 1,0 Mkr. Bruttomarginalen uppgick till 33% (30).



Rörelseresultat per kvartal 2010 – 2012

Personalkostnaderna uppgick under första kvartalet 2012 till 26% (36) av rörelseintäkterna.

### Finansiell ställning och likviditet

Den 31 mars 2012 uppgick bolagets likvida medel till 1,8 (8,6) Mkr. Nettokassan var på bokslutsdagen 0,2 Mkr (8,6). Beviljad outnyttjad checkkredit uppgick till 4,3 Mkr.

Kreditramen hos Danske Bank har utökats till 6,0 Mkr för att kunna hantera fler och större kundprojekt. Soliditeten var 69% (75). Bolagets egna kapital uppgick till 16,7 (20,3) Mkr.

Kassaflödet från den löpande verksamheten uppgick till -0,5 (0,1) Mkr för första kvartalet. Totala kassaflödet efter investerings- och finansieringsverksamheten var -0,9 (-0,6) Mkr. Förutom resultatet, har även investeringar i pågående kortterminalprojekt, påverkat kassaflödet negativt.

### Varulagret

Varulagret uppgick på balansdagen till 6,1 (7,7) Mkr där 0,1 Mkr utgörs av varor på väg.

### Investeringar

Under 3-månadersperioden har investeringar gjorts för 1,0 (0,7) Mkr. Investeringarna utgörs främst av aktiverade utvecklingskostnader.

### Valutarisk

För att minska valutarisken säkrar West International, en del av bolagets kontrakterade nettoflöden i utländsk valuta. De totala valutakursdifferenser som påverkat resultatet under det första kvartalet 2012 uppgår till 0,0 (-0,1) Mkr.

### Personal

Antal anställda i slutet av perioden uppgick till 16 (15). Medelantalet anställda under första kvartalet var 16,3 (15,7).

Ledningsgruppen är komplett och utgörs av ett starkt team med gedigen branschfarenhet bestående av Sten Karlsson VD, Göran Sparrdal vice VD och chef affärsutveckling, Kicki Berg försäljningschef, samt Per Ersson CFO. Teamet satsar nu all kraft på bättre affärer och förbättrad lönsamhet.

### Transaktioner med närstående

Inga transaktioner med närstående under kvartalet.

### Aktiens utveckling

På balansdagen uppgick antalet aktieägare till 677 (762) stycken och aktiekursen till 3,10 (2,91) kr.

### Väsentliga händelser under kvartalet

- Bolagets kreditram hos Danske Bank utökades med 3 Mkr, till totalt 6 Mkr
- Första order från Micros-Fidelio för leveranser av självbetjäningsskiosker till MAX Hamburgerrestauranger i Sverige

### Väsentliga händelser efter kvartalets utgång

- West International har tecknat avtal med en av Sveriges ledande affärsbanker om samarbete kring att leverera moderna och framtidssäkra kortbetalningslösningar.

### Utsikter för räkenskapsåret 2012

Bolagets långsiktiga finansiella mål för perioden 2012-2014 är att öka försäljningen med mer än 30% per år och att uppnå en rörelsemarginal på minst 10% vid periodens utgång. Den fastlagda strategin och det nu pågående omställningsarbetet ligger till grund för dessa finansiella mål.

För räkenskapsåret 2012 är bedömningen att rörelseresultatet kommer att förbättras jämfört med föregående år, som en del i den pågående förändringen mot ny position i värdekedjan. Samtidigt förväntas att täckningsgraden fortsätter förbättras för perioden jämfört med tidigare år, vilket bekräftar att den pågående förändringen går åt rätt håll.

### Redovisningsprinciper

Utvecklingsutgifter aktiveras för större utvecklingsprojekt. För 3-månadersperioden uppgår detta till 1,0 Mkr (0,2). I delårsrapporten har samma redovisningsprinciper och beräkningsmetoder använts som i senaste årsredovisningen.

### Granskning

Rapporten har inte granskats av bolagets revisorer.

### Kommande rapporter

West International rapporterar resultatet kvartalsvis.

Följande kommande rapporttillfällen är planerade:

31 augusti 2012	Delårsrapport apr-jun 2012
16 november 2012	Delårsrapport jul-sep 2012
15 februari 2013	Bokslutskommuniké 2012

---

**Upplands Väsby den 31 maj 2012**

West International AB (publ)

**Ytterligare information om denna delårsrapport:**

Sten Karlsson, vd  
tel: +46 (0)70-555 6065  
e-post: [sten.karlsson@westint.se](mailto:sten.karlsson@westint.se)

Hans Johansson, Styrelseordförande  
tel: +46 (0)70-591 4334

**West International (publ)**

Kanalvägen 14  
194 61 Upplands Väsby

Telefon: +46 (0) 8 470 03 00  
Telefax: +46 (0) 8 506 684 99  
[www.westint.se](http://www.westint.se)  
e-mail: [investor@westint.se](mailto:investor@westint.se)

---

*West International levererar smarta transaktions- och betalningslösningar inom butik, hotell och restaurang, samt retail banking. Bland företagets erbjudanden finns kortterminaler, utrustning till kassasystem, kontanthanteringslösningar, självbetjäningsskiosker och andra produkter som alla syftar till att effektivisera våra kunders betalningsflöden för sina konsumenter. Försäljning sker dels via systemintegratörer och distributörer, men också direkt till slutkund. Bland kunder och användare återfinns exempelvis Schenker, EG Gruppen, Fujitsu, Micros-Fidelio, Volvo, Payzone Nordic, Citibank och Absa Bank. Bolaget har säte i Stockholm och är listat på Nasdaq OMX First North. Bolagets Certified Adviser är Thenberg & Kinde Fondkommission AB, 031-7455000. Se även [www.westint.se](http://www.westint.se)*

## RESULTATRÄKNINGAR

### I SAMMANDRAG

Tkr	Jan-mar 2012	Jan-mar 2011	Jan-dec 2011
<b>Nettoomsättning</b>	<b>10 172</b>	<b>8 390</b>	<b>41 810</b>
<i>Rörelsens kostnader</i>			
Handelsvaror	-6 772	-5 843	-29 297
Övriga externa kostnader	-1 571	-1 496	-4 980
Personalkostnader	-2 690	-3 047	-11 630
Avskrivningar	-444	-275	-1 467
	-11 477	-10 661	-47 374
<b>Rörelseresultat</b>	<b>-1 305</b>	<b>-2 271</b>	<b>-5 564</b>
Resultat från finansiella poster	-34	-27	-101
Bokslutsdispositioner	0	0	0
<b>Resultat före skatt</b>	<b>-1 339</b>	<b>-2 298</b>	<b>-5 665</b>
Skatt	0	0	1 179
<b>Periodens resultat</b>	<b>-1 339</b>	<b>-2 298</b>	<b>-4 485</b>
Resultat per aktie, kr	-0,17	-0,29	-0,57
Resultat per aktie efter utspädning, kr	-0,17	-0,27	-0,56
Genomsnittligt antal aktier före utspädning	7 910 000	7 910 000	7 910 000
Genomsnittligt antal aktier efter utspädning	8 031 200	8 426 200	8 031 200
Antal aktier vid periodens slut	7 910 000	7 910 000	7 910 000
Totalt antal aktier efter utspädning	8 031 200	8 426 200	8 031 200

## BALANSRÄKNINGAR

### I SAMMANDRAG

Tkr	31-mar 2012	31-mar 2011	31-dec 2011
<b>Tillgångar</b>			
<b>Anläggningstillgångar</b>			
Immateriella anläggningstillgångar	5 499	2 371	4 892
Materiella anläggningstillgångar	993	891	1 019
Finansiella anläggningstillgångar	1 874	488	1 874
<b>Summa anläggningstillgångar</b>	<b>8 366</b>	<b>3 749</b>	<b>7 785</b>
<b>Omsättningstillgångar</b>			
Varulager m.m.	6 138	7 660	7 729
Kortfristiga fordringar	7 780	6 964	8 571
Likvida medel	1 882	8 595	2 828
<b>Summa omsättningstillgångar</b>	<b>15 800</b>	<b>23 218</b>	<b>19 128</b>
<b>Summa tillgångar</b>	<b>24 166</b>	<b>26 967</b>	<b>26 913</b>
<b>Eget kapital och skulder</b>			
<b>Eget kapital</b>	<b>16 731</b>	<b>20 258</b>	<b>18 070</b>
Obeskattade reserver	0	0	0
Långfristiga skulder, avsättningar	601	610	640
Kortfristiga skulder	6 833	6 100	8 202
<b>Summa eget kapital och skulder</b>	<b>24 166</b>	<b>26 967</b>	<b>26 913</b>

## FÖRÄNDRINGAR I EGET KAPITAL

### I SAMMANDRAG

Tkr	Jan-mar 2012	Jan-mar 2011
<b>Ingående eget kapital enligt fastställd balansräkning</b>	<b>18 070</b>	<b>22 555</b>
Periodens resultat	-1 339	-2 298
Inbetalda optionspremier		
<b>Utgående balans</b>	<b>16 731</b>	<b>20 258</b>

## KASSAFLÖDESANALYSER

### I SAMMANDRAG

Tkr	Jan-mar 2012	Jan-mar 2011	Jan-dec 2011
<b>Den löpande verksamheten</b>			
Resultat efter finansiella poster	-1 339	-2 298	-5 665
Justering poster som inte ingår i kassaflödet mm	406	370	1 593
<b>Kassaflöde från den löpande verksamheten före förändring i rörelsekapital</b>	<b>-933</b>	<b>-1 928</b>	<b>-4 072</b>
<b>Förändring i rörelsekapital</b>			
Varulager	1 591	366	297
Rörelsefordringar	791	5 858	4 251
Rörelseskulder	-1 978	-4 167	-3 351
<b>Kassaflöde från den löpande verksamheten</b>	<b>-529</b>	<b>129</b>	<b>-2 875</b>
<b>Investeringsverksamheten</b>			
Förvärv av anläggningstillgångar	-1 026	-694	-4 536
<b>Kassaflöde från investeringsverksamheten</b>	<b>-1 026</b>	<b>-694</b>	<b>-4 536</b>
<b>Finansieringsverksamheten</b>			
Förändring checkkredit	609	0	1 079
Inbetalda optionspremier			
<b>Kassaflöde från finansieringsverksamheten</b>	<b>609</b>	<b>0</b>	<b>1 079</b>
<b>PERIODENS KASSAFLÖDE</b>	<b>-946</b>	<b>-565</b>	<b>-6 331</b>
<b>Likvida medel vid periodens början</b>	<b>2 828</b>	<b>9 159</b>	<b>9 159</b>
<b>Likvida medel vid periodens slut</b>	<b>1 882</b>	<b>8 595</b>	<b>2 828</b>
<b>Beviljad outnyttjad checkkredit</b>	<b>4 312</b>	<b>3 000</b>	<b>1 921</b>

## FINANSIELLA NYCKELTAL

	Jan-mar 2012	Jan-mar 2011	Jan-dec 2011
Nettoomsättning, tkr	10 172	8 390	41 810
Nettoomsättningstillväxt, %	21%	-31%	-32%
Bruttomarginal, %	33%	30%	30%
Rörelsemarginal, %	-13%	-27%	-13%
EBITDA-marginal, %	-8%	-24%	-10%
Resultat före skatt, tkr	-1 339	-2 298	-5 665
Soliditet, %	69%	75%	67%
Skuldsättningsgrad, ggr	0	0	0
Investeringar materiella anläggningstillgångar, tkr	815	449	815
Investeringar immateriella anläggningstillgångar, tkr	3 721	245	3 721
Eget kapital per aktie, kr	2,12	2,56	2,28
Likvida medel per aktie, kr	0,24	1,09	0,36
Kassalikviditet, %	141%	255%	139%
Genomsnittligt antal aktier	7 910 000	7 910 000	7 910 000
Antal aktier vid periodens slut	7 910 000	7 910 000	7 910 000
Resultat per aktie (kr)	-0,17	-0,29	-0,57
Resultat per anställd, tkr	-82	-147	-285
Antal anställda vid utgången av perioden	17	15	17
Snittantal anställda under perioden	16,3	15,7	15,8

### Definitioner

#### Bruttomarginal

Nettoomsättning minus kostnad sålda varor, i förhållande till omsättning.

#### Rörelsemarginal

Rörelseresultat i förhållande till omsättning.

#### EBITDA-marginal

Rörelsemarginal före avskrivningar dividerat med nettoomsättningen.

#### Soliditet

Justerat eget kapital i förhållande till balansomslutningen.

#### Skuldsättningsgrad

Räntebärande skulder dividerat med justerat eget kapital.

#### Resultat per aktie

Resultat efter skatt i förhållande till genomsnittligt antal aktier.

#### Eget kapital per aktie

Eget kapital i förhållande till antal utestående aktier.

#### Likvida medel per aktie

Likvida medel i förhållande till antal utestående aktier.

#### Kassalikviditet

Omsättningstillgångar minus varulager dividerat med kortfristiga skulder.

#### Resultat per anställd

Periodens resultat i förhållande till genomsnittligt antal anställda.