

West International AB (publ) Delårsrapport för perioden januari-juni 2012

Förbättrade bruttomarginaler och framgångsrik lansering av Banken Nära Dig®

Andra kvartalet 2012

- Rörelseintäkterna uppgick till 13,4 (14,5) Mkr, en minskning med 7%
- Rörelseresultatet uppgick till -0,1 (-0,6) Mkr, en förbättring med 0,5 Mkr
- Resultat efter skatt uppgick till -0,1 (-0,6) Mkr, en förbättring med 0,5 Mkr
- Resultat efter skatt per aktie uppgick till -0,01 (-0,08) kr

Januari – juni 2012

- Rörelseintäkterna uppgick till 23,6 (22,9) Mkr, en förbättring med 3%
- Rörelseresultatet uppgick till -1,4 (-2,8) Mkr, en förbättring med 1,4 Mkr
- Resultat efter skatt uppgick till -1,4 (-2,9) Mkr, en förbättring med 1,5 Mkr
- Resultat efter skatt per aktie uppgick till -0,18 (-0,37) kr

	Apr-jun 2012	Apr-jun 2011	Jan-jun 2012	Jan-jun 2011	Jan-dec 2011
Rörelseintäkter, Tkr	13 435	14 462	23 607	22 852	41 810
Rörelseresultat, Tkr	-55	-566	-1 360	-2 837	-5 564
Resultat efter skatt, Tkr	-107	-601	-1 446	-2 898	-4 485
Resultat efter skatt per aktie, kr	-0,01	-0,08	-0,18	-0,37	-0,57

Väsentliga händelser under kvartalet

- Avtal tecknades med en av Sveriges ledande affärsbanker om samarbete kring att leverera moderna och framtidssäkra kortbetalningslösningar
- Banken Nära Dig®, ett självbetjäningsskoncept för finansiella tjänster och pakethantering, lanserades i samverkan med Post- & Telestyrelsen, samt Länsstyrelsen i Stockholm. Pilotinstallationer gjordes på tre öar i Stockholms skärgård. Konceptet rullas nu ut till butiker runt om i Sverige

Väsentliga händelser efter kvartalets utgång

- Order har erhållits från Micros Fidelio på fortsatta leveranser av självbetjäningsslösningen WestInt Flexiosk
- Kortterminalen WestInt 8006 har godkänts av BCA och PAN-Nordic, bankernas och kortföretagens samarbetsorgan

VD's kommentar

Det andra kvartalet präglades av intensivt utvecklingsarbete inom området Kortterminaler. Vid sidan av samarbetet med Payzone Nordic har vi, under perioden, även tecknat avtal med en av Sveriges ledande affärsbanker om samarbete kring att leverera moderna och framtidssäkra kortbetalningslösningar. Banken kommer att erbjuda sina kunder (större svenska butikskedjor) terminalen tillsammans med kortbetaltjänster. Båda dessa projekt bedrivs parallellt och går enligt plan. En viktig milstolpe har nåtts i och med att terminalen WestInt@8006 nu är godkänd av bankernas och kortföretagens certifieringsorgan.

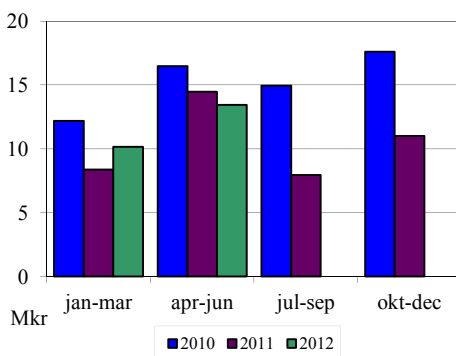
Intäkterna under andra kvartalet blev något lägre än fjolårets. Den främsta orsaken är en större omorganisation och ägarförändring hos en av våra största kunder, vilket skjutit upp deras inköpsbeslut. Bruttomarginalen är dock väsentligt högre i år. Detta är ett kvitto på att förändringsarbetet som bedrivits gett effekt. Vi har nu en produktmix med ett avsevärt högre förädlingsvärde än för ett år sedan.

Under perioden lanserades Banken Nära Dig® – ett självbetjäningkoncept i butik för finansiella tjänster och pakethantering. Mindre handlare, inte minst i glesbygden, kommer att kunna erbjuda enklare banktjänster i sin butik. I samarbete med Post- och Telestyrelsen och Länsstyrelsen i Stockholm genomfördes tre installationer på Utö, Möja och Ljusterö i Stockholms skärgård och fler orter står på tur. I sammanhanget är det glädjande att vi också ser efterfrågan av konceptet från handlare i områden kring storstäderna. Även här är det många gånger långt till närmaste bankkontor.

Sten Karlsson, vd West International AB

Intäkter

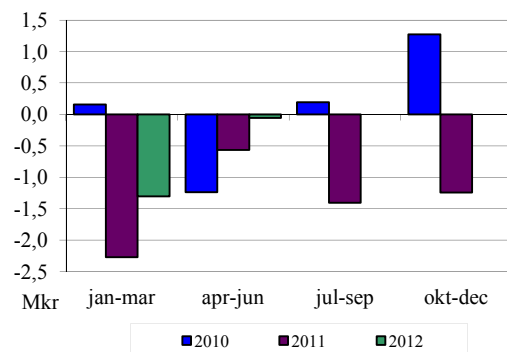
Rörelseintäkterna uppgick under andra kvartalet 2012 till 13,4 (14,5) Mkr vilket är en minskning med 7% i jämförelse med samma period förra året. Rörelseintäkterna för första halvåret uppgick till 23,6 (22,9) Mkr, vilket är en ökning med 3%.



Rörelseintäkter per kvartal 2010 – 2012

Resultat och kostnader

Rörelseresultatet uppgick under andra kvartalet 2012 till -0,1 (-0,6) Mkr, vilket är en förbättring med 0,5 Mkr. Bruttomarginalen uppgick till 39% (30).



Rörelseresultat per kvartal 2010 – 2012

Personalkostnaderna uppgick under andra kvartalet 2012 till 25% (21) av rörelseintäkterna.

Finansiell ställning och likviditet

Den 30 juni 2012 uppgick bolagets likvida medel till 1,0 (7,0) Mkr. Nettokassan var på bokslutsdagen -0,2 Mkr (6,0). Beviljad outnyttjad checkkredit uppgick till 4,7 Mkr. Soliditeten var 59% (67). Bolagets egna kapital uppgick till 16,6 (19,7) Mkr.

Kassaflödet från den löpande verksamheten uppgick till 2,3 (-2,0) Mkr under första halvåret 2012. Totala kassaflödet efter investerings- och finansieringsverksamheten var -1,8 (-2,2) Mkr. Förutom resultatet, har även investeringar i pågående kortterminalprojekt, påverkat kassaflödet negativt.

Varulagret

Varulagret uppgick på balansdagen till 5,5 (7,1) Mkr där 0,0 Mkr utgörs av varor på väg.

Investeringar

Under 6-månadersperioden har investeringar gjorts för 4,3 (1,2) Mkr. Investeringarna utgörs främst av aktiverade utvecklingskostnader.

Valutarisk

För att minska valutarisken säkrar West International, en del av bolagets kontrakterade nettoflöden i utländsk valuta. De totala valutakursdifferenser som påverkat resultatet under det andra kvartalet 2012 uppgår till -0,1 (0,0) Mkr.

Personal

Antal anställda i slutet av perioden uppgick till 18 (15). Medelantalet anställda under andra kvartalet var 16,7 (14,7).

Transaktioner med närstående

Inga transaktioner med närstående under kvartalet.

Aktiens utveckling

På balansdagen uppgick antalet aktieägare till 666 (729) stycken och aktiekursen till 2,50 (2,90) kr.

Väsentliga händelser under kvartalet

- Avtal tecknades med en av Sveriges ledande affärsbanker om samarbete kring att leverera moderna och framtidssäkra kortbetalningslösningar. Banken kommer att erbjuda Wests kortterminal tillsammans med kortbetaltjänsterna till sina kunder. Kortterminalen har stöd för kommande mobila kortbetalningar genom s k NFC-teknik.
- Banken Nära Dig[®], ett självbetjäningkoncept för finansiella tjänster och pakethantering, lanserades i samverkan med Post- & Telestyrelsen, samt Länsstyrelsen i Stockholm. Det innebär att svenska mindre handlare, inte minst i glesbygden, kommer att kunna erbjuda enklare banktjänster i sin butik. Pilotinstallationer gjordes på tre öar i Stockholms skärgård. Konceptet förväntas

fortsätta bli levererat till butiker runt om i Sverige.

Väsentliga händelser efter kvartalets utgång

- West International har fått en större order från Micros Fidelio gällande lösningen WestInt[®] Flexiosk[™]. Ordern överstiger 1 Mkr och innebär att West International stärker sin position inom affärsområdet självbetjäning. Lösningen installeras i form av ett stort antal självbetjäningsskiosker och kommer att användas hos kunder inom hotell och restaurang. Ordern är en del i det pågående samarbetet mellan West International och POS-leverantören Micros Fidelio.
- Wests kortterminal WESTINT 8006 har granskats och godkänts för säkerhetsstandarderna BCA SEC och PNC SAC av BCA respektive PANNordic. Godkännandet innebär att WESTINT 8006 uppfyller de tuffa säkerhetskrav som bankerna och kortföretagen har satt upp för den svenska marknaden. Terminalen går nu vidare in i pilotprocessen.

Utsikter för räkenskapsåret 2012

Bolagets långsiktiga finansiella mål för perioden 2012-2014 är att öka försäljningen med mer än 30% per år och att uppnå en rörelsemarginal på minst 10% vid periodens utgång. Den fastlagda strategin och det nu pågående omställningsarbetet ligger till grund för dessa finansiella mål.

För räkenskapsåret 2012 är bedömningen att rörelseresultatet kommer att förbättras jämfört med föregående år, som en del i den pågående förändringen mot ny position i värdekedjan. Samtidigt förväntas att täckningsgraden fortsätter förbättras för perioden jämfört med tidigare år, vilket bekräftar att den pågående förändringen går åt rätt håll.

Redovisningsprinciper

Utvecklingsutgifter aktiveras för större utvecklingsprojekt. För första halvåret uppgår detta till 4,0 Mkr (0,6) och 3,0 (0,4) Mkr för andra kvartalet. I delårsrapporten har samma redovisningsprinciper och beräkningsmetoder använts som i senaste årsredovisningen.

Granskning

Rapporten har inte granskats av bolagets revisorer.

Kommande rapporter

West International rapporterar resultatet kvartalsvis.

Följande kommande rapporttillfällen är planerade:

16 november 2012 Delårsrapport jul-sep 2012
15 februari 2013 Bokslutskommuniké 2012

Upplands Väsby den 31 augusti 2012

West International AB (publ)

Ytterligare information om denna delårsrapport:

Sten Karlsson, vd
tel: +46 (0)70-555 6065
e-post: sten.karlsson@westint.se

Hans Johansson, Styrelseordförande
tel: +46 (0)70-591 4334

West International (publ)

Kanalvägen 14
194 61 Upplands Väsby

Telefon: +46 (0) 8 470 03 00
Telefax: +46 (0) 8 506 684 99
www.westint.se
e-mail: investor@westint.se

West International levererar smarta transaktions- och betalningslösningar inom butik, hotell och restaurang, samt retail banking. Bland företagets erbjudanden finns kortterminaler, utrustning till kassasystem, kontanthanteringslösningar, självbetjäningskiosker och andra produkter som alla syftar till att effektivisera våra kunders betalningsflöden för sina konsumenter. Försäljning sker dels via systemintegratörer och distributörer, men också direkt till slutkund. Bland kunder och användare återfinns exempelvis Schenker, EG Gruppen, Fujitsu, Micros-Fidelio, Volvo, Payzone Nordic, Citibank och Absa Bank. Bolaget har säte i Stockholm och är listat på Nasdaq OMX First North. Bolagets Certified Adviser är Thenberg & Kinde Fondkommission AB, 031-7455000. Se även www.westint.se

RESULTATRÄKNINGAR

I SAMMANDRAG

Tkr	Apr-jun 2012	Apr-jun 2011	Jan-jun 2012	Jan-jun 2011	Jan-dec 2011
Nettoomsättning	13 435	14 462	23 607	22 852	41 810
<i>Rörelsens kostnader</i>					
Handelsvaror	-8 136	-10 066	-14 908	-15 909	-29 297
Övriga externa kostnader	-1 248	-1 507	-2 819	-3 003	-4 980
Personalkostnader	-3 307	-2 991	-5 997	-6 039	-11 630
Avskrivningar	-800	-464	-1 245	-738	-1 467
	-13 490	-15 028	-24 967	-25 689	-47 374
Rörelseresultat	-55	-566	-1 360	-2 837	-5 564
Resultat från finansiella poster	-52	-35	-85	-62	-101
Bokslutsdispositioner	0	0	0	0	0
Resultat före skatt	-107	-601	-1 446	-2 898	-5 665
Skatt	0	0	0	0	1 179
Periodens resultat	-107	-601	-1 446	-2 898	-4 485
Resultat per aktie, kr	-0,01	-0,08	-0,18	-0,37	-0,57
Resultat per aktie efter utspädning, kr	-0,01	-0,07	-0,18	-0,34	-0,56
Genomsnittligt antal aktier före utspädning	7 910 000	7 910 000	7 910 000	7 910 000	7 910 000
Genomsnittligt antal aktier efter utspädning	8 031 200	8 426 200	8 031 200	8 426 200	8 031 200
Antal aktier vid periodens slut	7 910 000	7 910 000	7 910 000	7 910 000	7 910 000
Totalt antal aktier efter utspädning	8 031 200	8 426 200	8 031 200	8 426 200	8 031 200

BALANSRÄKNINGAR

I SAMMANDRAG

Tkr	30-jun 2012	30-jun 2011	31-dec 2011
Tillgångar			
Anläggningstillgångar			
Immateriella anläggningstillgångar	7 852	2 349	4 892
Materiella anläggningstillgångar	1 092	947	1 019
Finansiella anläggningstillgångar	1 874	488	1 874
Summa anläggningstillgångar	10 818	3 783	7 785
Omsättningstillgångar			
Varulager m.m.	5 482	7 085	7 729
Kortfristiga fordringar	10 749	11 554	8 571
Likvida medel	1 021	6 970	2 828
Summa omsättningstillgångar	17 252	25 609	19 128
Summa tillgångar	28 070	29 392	26 913
Eget kapital och skulder			
Eget kapital	16 624	19 657	18 070
Obeskattade reserver	0	0	0
Långfristiga skulder, avsättningar	335	382	640
Kortfristiga skulder	11 111	9 353	8 202
Summa eget kapital och skulder	28 070	29 392	26 913

FÖRÄNDRINGAR I EGET KAPITAL

I SAMMANDRAG

Tkr	Apr-jun 2012	Apr-jun 2011	Jan-jun 2012	Jan-jun 2011
Ingående eget kapital enligt fastställd balansräkning	16 731	20 258	18 070	22 555
Periodens resultat	-107	-601	-1 446	-2 898
Utgående balans	16 624	19 657	16 624	19 657

KASSAFLÖDESANALYSER

I SAMMANDRAG

Tkr	Apr-jun 2012	Apr-jun 2011	Jan-jun 2012	Jan-jun 2011	Jan-dec 2011
Den löpande verksamheten					
Resultat efter finansiella poster	-107	-601	-1 446	-2 898	-5 665
Justering poster som inte ingår i kassaflödet mm	534	236	940	606	1 593
Kassaflöde från den löpande verksamheten före förändring i rörelsekapital	427	-365	-506	-2 292	-4 072
Förändring i rörelsekapital					
Varulager	656	575	2 247	941	297
Rörelsefordringar	-2 970	-4 590	-2 179	1 268	4 251
Rörelseskulder	4 695	2 288	2 717	-1 879	-3 351
Kassaflöde från den löpande verksamheten	2 807	-2 092	2 278	-1 963	-2 875
Investeringsverksamheten					
Förvärv av anläggningstillgångar	-3 252	-498	-4 278	-1 192	-4 536
Kassaflöde från investeringsverksamheten	-3 252	-498	-4 278	-1 192	-4 536
Finansieringsverksamheten					
Förändring checkkredit	-417	965	192	965	1 079
Inbetalda optionspremier					
Kassaflöde från finansieringsverksamheten	-417	965	192	965	1 079
PERIODENS KASSAFLÖDE	-861	-1 625	-1 807	-2 190	-6 331
Likvida medel vid periodens början	1 882	8 595	2 828	9 159	9 159
Likvida medel vid periodens slut	1 021	6 970	1 021	6 970	2 828
Beviljad outnyttjad checkkredit	4 729	2 035	4 729	2 035	1 921

FINANSIELLA NYCKELTAL

	Apr-jun 2012	Apr-jun 2011	Jan-jun 2012	Jan-jun 2011	Jan-dec 2011
Nettoomsättning, tkr	13 435	14 462	23 607	22 852	41 810
Nettoomsättningstillväxt, %	-7%	-12%	3%	-20%	-32%
Bruttomarginal, %	39%	30%	37%	30%	30%
Rörelsemarginal, %	0%	-4%	-6%	-12%	-13%
EBITDA-marginal, %	6%	-1%	0%	-9%	-10%
Resultat före skatt, tkr	-107	-601	-1 446	-2 898	-5 665
Soliditet, %	59%	67%	59%	67%	67%
Skuldsättningsgrad, ggr	0,1	0,0	0,1	0,0	0,0
Investeringar materiella anläggningstillgångar, tkr	208	129	278	577	815
Investeringar immateriella anläggningstillgångar, tkr	3 044	369	4 000	614	3 721
Eget kapital per aktie, kr	2,10	2,49	2,10	2,64	2,28
Likvida medel per aktie, kr	0,13	0,88	0,13	0,88	0,36
Kassalikviditet, %	106%	198%	106%	198%	139%
Genomsnittligt antal aktier	7 910 000	7 910 000	7 910 000	7 910 000	7 910 000
Antal aktier vid periodens slut	7 910 000	7 910 000	7 910 000	7 910 000	7 910 000
Resultat per aktie (kr)	-0,01	-0,08	-0,18	-0,37	-0,57
Resultat per anställd, tkr	-6	-41	-88	-191	-285
Antal anställda vid utgången av perioden	18	15	18	15	17
Snittantal anställda under perioden	16,7	14,7	16,5	15,2	15,8

Definitioner

Bruttomarginal

Nettoomsättning minus kostnad sålda varor, i förhållande till omsättning.

Rörelsemarginal

Rörelseresultat i förhållande till omsättning.

EBITDA-marginal

Rörelsemarginal före avskrivningar dividerat med nettoomsättningen.

Soliditet

Justerat eget kapital i förhållande till balansomslutningen.

Skuldsättningsgrad

Räntebärande skulder dividerat med justerat eget kapital.

Resultat per aktie

Resultat efter skatt i förhållande till genomsnittligt antal aktier.

Eget kapital per aktie

Eget kapital i förhållande till antal utestående aktier.

Likvida medel per aktie

Likvida medel i förhållande till antal utestående aktier.

Kassalikviditet

Omsättningstillgångar minus varulager dividerat med kortfristiga skulder.

Resultat per anställd

Periodens resultat i förhållande till genomsnittligt antal anställda.