

West International AB (publ)

## Delårsrapport för perioden januari-juni 2015

### Hög tillväxt och positivt rörelseresultat

#### Andra kvartalet 2015

- Rörelseintäkterna uppgick till 23,2 (19,6) Mkr, en ökning med 18%
- EBITDA uppgick till 2,7 (2,6) Mkr, en ökning med 0,1 Mkr
- Rörelseresultatet uppgick till 1,4 (1,4) Mkr
- Resultat efter skatt uppgick till 1,0 (1,0) Mkr
- Resultat efter skatt per aktie uppgick till 0,05 (0,06) kr

#### Januari – juni 2015

- Rörelseintäkterna uppgick till 39,9 (27,4) Mkr, en ökning med 46%
- EBITDA uppgick till 3,9 (0,6) Mkr, en ökning med 3,3 Mkr
- Rörelseresultatet uppgick till 1,3 (-2,0) Mkr, en förbättring med 3,3 Mkr
- Resultat efter skatt uppgick till 0,8 (-1,7) Mkr, en förbättring med 2,5 Mkr
- Resultat efter skatt per aktie uppgick till 0,04 (-0,11) kr

	Apr-jun 2015	Apr-jun 2014	Jan-jun 2015	Jan-jun 2014	Jan-dec 2014
Rörelseintäkter, Tkr	23 178	19 643	39 904	27 350	67 859
EBITDA	2 747	2 604	3 906	559	2 978
Rörelseresultat, Tkr	1 439	1 355	1 302	-1 969	-2 138
Resultat efter skatt, Tkr	995	953	842	-1 675	-1 974
Resultat efter skatt per aktie, kr	0,05	0,06	0,04	-0,11	-0,12

#### Väsentliga händelser under kvartalet

- Tomas Rudenstam, Jörgen Nordlund och Malte Roggentin valdes till ny styrelse och vd Sten Karlsson valdes till styrelsesuppleant på årsstämman i maj.
- Kontantuttagstjänsten cash2go®, som möjliggör riktiga kontantuttag i butik lanserades. På ett enkelt sätt kan butiken erbjuda uttag utan att behöva investera i uttagsautomater. Med mindre kontanter kan butiken även spara in på värde transporter och risken för rån reduceras.
- Volymbeställningar på kortterminaler från flera ledande kunder, däribland Payzone och Datorama. Ordervärdet uppgår till drygt 3 Mkr och den levereras under 2:a och 3:e kvartalet 2015.
- Order från ABSA Bank i Sydafrika på programmerbara tangentbord utrustade med kortläsare och krypteringsmjukvara till ett värde av drygt 1,3 Mkr. Leverans sker via Bullion IT.
- I början av juni lanserade West, som första kortterminalleverantör, kontaktlösa betalningar anpassade för det svenska betalsystemet. Slutkunder kan betala snabbt, säkert med ett enkelt kortsvep. Övergången till NFC är en stark drivkraft i växlingen till nya kortterminaler.

#### Väsentliga händelser efter kvartalets utgång

- West fortsätter att leverera nästa generations självbetjäningsskiosk till MAX Hamburger-restauranger, Sveriges äldsta och mest omtyckta hamburgerkedja. Denna del av affären uppgår till ca 2 Mkr och kommer att levereras under det tredje och fjärde kvartalet.

### Kort om West International

West levererar smarta transaktions- och betalningslösningar som hjälper bolagets kunder att effektivisera handeln i fysiska miljöer. Kunderna utgörs av systemintegratörer och distributörer inom områdena handel och besöksnäring.

West International grundades 1988 och är noterat på Nasdaq First North Stockholm sedan 2007. Huvudkontoret ligger i Upplands Väsby och där finns drygt 20 anställda inom försäljning, projektledning, utveckling, inköp, lager och service.

West inriktar verksamheten mot tre tydliga produktområden:

- Kortterminaler – West tillhandahåller infrastrukturen för de av marknaden efterfrågade betalningsmetoderna genom tillförlitliga kortterminalslösningar. Dessa är certifierade för att klara kortbranschens högsta säkerhetskrav och förberedda för framtidens mobila kortbetalningar.
- Självbetjäning – standardiserade självbetjäningssystem för smarta betal- och transaktionstillämpningar samt lösningar för ökad säkerhet och effektivitet i kontant-hantering.
- Kassautrustning – utrustning och tjänster för kassa- och betalningssystem.

Kortterminaler är det nyaste produktområdet med starkast tillväxt. Utvecklingen sker i nära samarbete med kontrakterade PSP-kunder; bl.a. Payzone, Visma och OpenSolution samt ledande banker och kassasystemsleverantörer.

Självbetjäning effektiviserar betalningsflödet samt minskar behovet av personal och manuell hantering vid köpstället. Två av tre moment överläts till konsumenten (beställning och betalning) och handlaren kan fokusera på kundservice (utlämning). Bland Wests kunder återfinns Schenker Privpak och en ledande snabbmatskedja med smarta självbetjäningssystem.

Kassautrustning är det äldsta produktområdet, där West erbjuder ledande komponenter och produkter från de bästa tillverkarna i världen, samt integrerar dessa till helhetslösningar på egen hand eller tillsammans med partners.

Bolaget har flera olika typer av intäkter:

- Försäljning av utrustning (hård-/mjukvara)
- Återkommande tjänsteintäkter
- Projektintäkter för utveckling
- Transaktionsbaserade intäkter

För samtliga produktområden gäller att West säljer till återförsäljare, som i sin tur säljer till slutkunder (butiker, hotell och restauranger).

### Marknad

Marknaden för kortterminaler i Norden och stora delar av Europa kännetecknas av en komplex industristruktur, höga inträdesbarriärer och ett fåtal aktörer. Väl där finns dock en fördel i form av långvariga kundkontrakt och något lägre konkurrens än i många andra branscher. Det finns ca 230 000 terminaler i drift i Sverige<sup>1</sup>. Motsvarande siffror för Finland och Norge är ca 200 000 respektive 130 000 terminaler<sup>1</sup>. Drygt hälften av terminalerna i Sverige är fristående, medan resterande är integrerade med kassasystemet.

Uppskattningsvis säljs det årligen ca 43 000 kortterminaler i Sverige, vilket utgör ca 320 Mkr i marknadsvärde för Wests del i värdekedjan. Motsvarande värden för Finland är ca 41 000 terminaler (värde 300 Mkr) och för Norge ca 26 000 terminaler (värde 200 Mkr).

Det finns idag uppskattningsvis 250 000 kassaplattor i Sverige, inräknat de allra minsta försäljningsställena, som idag saknar certifierat kassaregister. Lagen har skärpts till att även inkludera exempelvis torg- och marknadshandlare, vilket ökar behovet av att komplettera kassaplattan med en kontrollenhet och en kortterminal.

Mobila kortbetalningar, där smartphones används för betalning i befintliga kortterminaler, väntas växa kraftigt. Även vid en mobil kortbetalning spelar kortterminalen en viktig roll. Det är kortterminalen, som utgör integrationen mot kassasystemet. Kortterminalen sköter på ett tryggt och säkert sätt autentisering, settlement och riskhantering i betalningsflödet.

Nya alternativa betalningslösningar, där smartphones fristående från kortterminalen används för betalning, har på senare tid fått mycket uppmärksamhet, men har ännu endast ett fåtal användare. Oklart mervärde för konsumenten samt svårighet att förändra användarbeteenden är några av anledningarna till detta.

### Strategi

För att bygga en långsiktighet i bolagets affär tar West kontroll över strategiska komponenter i sina erbjudanden. Detta minskar utbytbarheten och skapar en starkare koppling mellan levererad kundnytta och West. Genom starka och långvariga leverantörsrelationer skall West också fokusera på att lansera och vidareutveckla produkt erbjudanden där West kan bibehålla unicitet på sina marknader.

<sup>1</sup> Egen bearbetning av marknadsinformation och Den svenska massbetalningsmarknaden, Sveriges Riksbank (juni 2013), List of countries by population, Wikipedia (jan 2014).



### VD's kommentar

Wests tillväxtresa fortsätter. Under första halvåret växer vi med 46 procent jämfört med föregående år. Särskilt glädjande är att vi växer med lönsamhet i form av ett positivt rörelseresultat.

I juni skrev vi historia inom betalbranschen. West var nämligen först med att lansera kontaktlösa betalningar baserat på NFC-teknik.

Övergången till NFC för att överföra information från plastkort eller telefon till butikens kortterminal, är en stark drivkraft i växlingen till nya kortterminaler. Av Sveriges 250 000 terminaler har 10 procent stöd för tekniken idag, men PNC (Pan Nordic Card Association) bedömer att redan 2017 kommer denna siffra att stiga till 50 procent. Aktörer som MasterCard och Visa har som krav på att alla nya terminaler ska kunna hantera kontaktlösa betalningar från och med januari 2017 och att samtliga terminaler gör det från och med januari 2020.

Det ställs tuffa krav från kortindustrin och processen med att bli en godkänd aktör är omfattande. För West är det av högsta vikt att ligga i framkant gällande ny teknologi och därför är det mycket glädjande att vi kom först i mål, att som terminalleverantör, kunna erbjuda kontaktlösa betalningar för det svenska betal-systemet. Med vår teknologi banar vi nu också väg för Apple Pay och andra typer av mobila betaltjänst-aktörer här i Sverige

Varför är då kontaktlösa betalningar så bra? Digitalisering sker överallt i samhället och betalningar är inget undantag. För det första så snabbar det på betalflödet i kassan vilket kanske är det allra viktigaste för en handlare. Vår erfarenhet visar att antalet genomförda köp i transaktionsintensiva miljöer, såsom exempelvis arenakiosker, ökar med drygt 30 procent. Dessutom minskar hårdvaruslitaget och därmed driftstoppen relaterade till kortköp där kortet stoppas in i terminalen.

Det är väldigt säkert. Betalningarna hanteras genom samma säkra nätverk som för traditionella kortbetalningar. Det blir enklare för konsumenten - ingen PIN för småbelopp. Dessutom möjliggör teknologin digitala plånböcker, vilket i sig öppnar upp en helt ny värld av möjligheter.

Våra kunder har under kvartalet fortsatt att knyta upp fler ledande aktörer inom handel, hotell och restaurang som nu använder Wests kortterminaler i sin verksamhet. Gekås i Ullared, Filippa K och The Body Shop är bara några exempel där kunderna gör sina betalningar i Wests kortterminaler.

Under perioden lanserades även cash2go®, tjänsten som möjliggör riktiga kontantuttag i butik. På ett enkelt sätt kan butiken erbjuda kontantuttag genom en vanlig kortterminal. Ingen investering i kostsamma uttags-automater behövs. Genom kontantuttag minskar mängden kontanter i butiken och då minskar också butikens kostnader för penningtransport och säkerheten för personalen ökar. Även om kontant-användningen minskar så kommer kontanter finnas kvar som betalmedel under många år framöver. Idag kan vissa butiker erbjuda kontanter genom så kallad kontantavrundning vid varuköp. Detta gäller endast mindre belopp och i normalfallet endast för svenska bankkort. För butiken uppstår dessutom en kostnad för uttaget. Med cash2go® får butiken istället en intäkt för varje uttag och kortinnehavaren kan ta ut samma belopp som i bankomaten. Alla kort från de ledande kortföretagen accepteras, även utländska kort. Detta är inte minst viktigt i områden med stora inslag av turist- och handelsnäring.

Första halvåret blev riktigt bra och jag ser med tillförsikt fram emot Wests fortsatta resa mot nya geografiska marknader för våra kortterminaler. Den marknadsandel vi byggt upp ger oss en fördel i diskussioner med nya kunder både i Sverige och utomlands. Jag står fast vid min bedömning att vi kommer ha en fortsatt tillväxt för helåret.

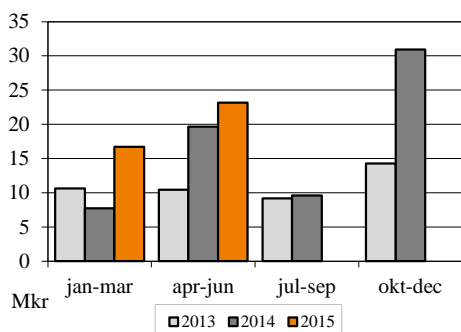
---

Sten Karlsson, vd West International AB

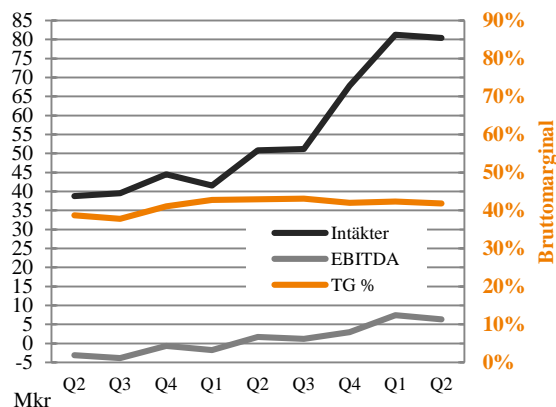


## Intäkter

Rörelseintäkterna uppgick under andra kvartalet 2015 till 23,2 (19,6) Mkr, vilket är en ökning med 18% i jämförelse med samma period förra året. Rörelseintäkterna för första halvåret uppgick till 39,9 (27,4) Mkr, vilket är en ökning med 46%.



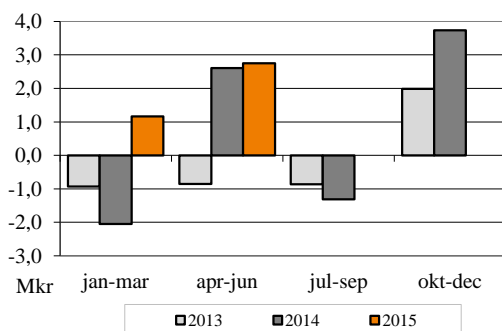
Rörelseintäkter per kvartal 2013 – 2015



Rullande 12-månader Q2 2013 – Q2 2015

## Resultat och kostnader

EBITDA-resultatet uppgick under andra kvartalet 2015 till 2,7 (2,6) Mkr, vilket är en ökning med 0,1 Mkr. Bruttomarginalen uppgick till 41% (43).



EBITDA per kvartal 2013 – 2015

Personalkostnaderna uppgick under andra kvartalet 2015 till 19% (21) av rörelseintäkterna.

## Finansiell ställning och likviditet

Den 30 juni 2015 uppgick bolagets likvida medel till 1,8 (2,3) Mkr. Nettokassan var på bokslutsdagen 1,8 (-0,7) Mkr. Beviljad outnyttjad checkkredit uppgick till 6,0 Mkr. Soliditeten var 63% (51). Bolagets egna kapital uppgick till 21,5 (16,8) Mkr.

Kassaflödet från den löpande verksamheten uppgick till -2,5 (-1,9) Mkr under första halvåret 2015. Totala kassaflödet efter investerings- och finansieringsverksamheten var -4,5 (1,1) Mkr.

## Varulagret

Varulagret uppgick på balansdagen till 9,2 (5,5) Mkr där 0,2 Mkr utgörs av varor på väg.

## Investeringar

Under 6-månadersperioden har investeringar gjorts för 2,0 (0,9) Mkr. Investeringarna utgörs främst av aktiverade utvecklingskostnader.

## Valutarisk

För att minska valutarisken säkrar West International större kontrakterade nettoflöden i utländsk valuta. De totala valutakursdifferenser som påverkat resultatet under det andra kvartalet uppgår till -0,6 (-0,2) Mkr.

## Personal

Antal anställda i slutet av perioden uppgick till 23 (19). Medelantalet anställda under andra kvartalet var 22,7 (18,7).

## Transaktioner med närstående

Inga transaktioner med närstående under kvartalet.

## Aktien

På balansdagen uppgick antalet aktieägare till 868 (761). Aktiekursen uppgick till 3,57 (2,23) kr, motsvarande ett börsvärde om ca 67 (36) Mkr.

## Väsentliga händelser under kvartalet

- Tomas Rudenstam, Jörgen Nordlund och Malte Roggentin valdes till ny styrelse och vd Sten Karlsson valdes till styrelsesuppleant på årsstämman i maj.
- Kontantuttagstjänsten cash2go®, som möjliggör riktiga kontantuttag i butik lanserades. Uttag kan erbjudas på ett enkelt sätt utan att butiken behöver investera i kostsamma uttagsautomater. Med mindre kontanter kan butiken även spara in på värdetransporter och risken för rån reduceras. Privatpersoner får lättare att ta ut kontanter i en trygg och säker miljö.

- Volymbeställningar på kortterminaler från flera ledande kunder, däribland Payzone och Datorama. Ordervärdet uppgår till drygt 3 Mkr och levereras under 2:a och 3:e kvartalet 2015.
- Order från ABSA Bank i Sydafrika på programmerbara tangentbord utrustade med kortläsare och krypteringsmjukvara till ett värde av drygt 1,3 Mkr. Leverans sker via Bullion IT.
- I början av juni lanserade West, som första kortterminalleverantör, kontaktlösa betalningar anpassade för det svenska betalssystemet. Lanseringen innebär att butiker, restauranger och hotell, snabbt kan komma igång och ta emot kontaktlösa betalningar från världens ledande kortutgivare. För slutkunder innebär teknologin att man nu kan betala snabbt, säkert med ett enkelt kortsvep. Övergången till NFC för att överföra information från plastkort eller telefon till butikens kortterminal, är en stark drivkraft i växlingen till nya kortterminaler

### Väsentliga händelser efter kvartalets utgång

- West fortsätter att leverera nästa generations självbetjäningsskiosk till MAX Hamburgerrestauranger, Sveriges äldsta och mest omtyckta hamburgerkedja. Denna del av affären uppgår till ca 2 Mkr och kommer att levereras under det tredje och fjärde kvartalet.

---

### Upplands Väsby den 28 augusti 2015

West International AB (publ)

### Ytterligare information om denna delårsrapport:

Sten Karlsson, vd  
tel: +46 (0)70-555 6065  
e-post: [sten.karlsson@westint.se](mailto:sten.karlsson@westint.se)

Tomas Rudenstam, Styrelseordförande  
tel: +46 (0)73-518 8100

### West International AB (publ)

Kanalvägen 14 telefon: +46 (0) 8 470 03 00  
194 61 Upplands Väsby e-mail: [investor@westint.se](mailto:investor@westint.se)

### Finansiellt mål

Bolagets långsiktiga finansiella mål för perioden 2014-2016 är att i genomsnitt öka försäljningen med mer än 20% per år, samt att uppnå en genomsnittlig EBITDA-marginal om minst 10%.

### Redovisningsprinciper

Utvecklingsutgifter aktiveras för större utvecklingsprojekt. För första halvåret uppgår detta till 2,0 Mkr (0,9) och 1,0 (0,3) Mkr för andra kvartalet. I delårsrapporten har samma redovisningsprinciper och beräkningsmetoder använts som i senaste årsredovisningen.

### Granskning

Rapporten har inte granskats av bolagets revisorer.

### Kommande rapporter

West International rapporterar resultatet kvartalsvis.

Följande kommande rapporttillfällen är planerade:

19 november 2015	Delårsrapport jan-sep 2015
19 februari 2016	Bokslutskommuniké 2015

---

### Om West International AB (publ):

West International levererar smarta transaktions- och betalningslösningar inom butik, hotell och restaurang, samt retail banking. Bland företagets erbjudanden finns kortterminaler, utrustning till kassasystem, kontanthanteringslösningar, självbetjäningsskiosker och andra produkter som alla syftar till att effektivisera våra kunders betalningsflöden för sina konsumenter. Bland kunder återfinns exempelvis Visma, Schenker, EG Gruppen, Fujitsu, Oracle, Datorama, Payzone, Hogia, OpenSolution och Absa Bank. Bolaget har säte i Stockholm och är listat på Nasdaq First North Stockholm. Bolagets Certified Adviser är Consensus, 031-7455000. Se även [www.westint.se](http://www.westint.se)

**RESULTATRÄKNINGAR****I SAMMANDRAG**

Tkr	Apr-jun 2015	Apr-jun 2014	Jan-jun 2015	Jan-jun 2014	Jan-dec 2014
<b>Nettoomsättning</b>	<b>23 178</b>	<b>19 643</b>	<b>39 904</b>	<b>27 350</b>	<b>67 859</b>
<i>Rörelsens kostnader</i>					
Handelsvaror	-13 779	-11 256	-23 317	-15 907	-39 387
Övriga externa kostnader	-2 219	-1 728	-4 262	-3 333	-6 945
Personalkostnader	-4 434	-4 057	-8 419	-7 551	-18 549
<b>EBITDA</b>	<b>2 747</b>	<b>2 604</b>	<b>3 906</b>	<b>559</b>	<b>2 978</b>
Avskrivningar	-1 308	-1 249	-2 604	-2 528	-5 116
<b>Rörelseresultat</b>	<b>1 439</b>	<b>1 355</b>	<b>1 302</b>	<b>-1 969</b>	<b>-2 138</b>
Resultat från finansiella poster	-181	-119	-220	-190	-395
Bokslutsdispositioner	0	0	0	0	0
<b>Resultat före skatt</b>	<b>1 259</b>	<b>1 236</b>	<b>1 082</b>	<b>-2 159</b>	<b>-2 533</b>
Skatt	-264	-283	-240	484	559
<b>Periodens resultat</b>	<b>995</b>	<b>953</b>	<b>842</b>	<b>-1 675</b>	<b>-1 974</b>
Resultat per aktie, kr	0,05	0,06	0,04	-0,11	-0,12
Resultat per aktie efter utspädning, kr	0,05	0,05	0,04	-0,09	-0,11
Genomsnittligt antal aktier före utspädning	18 778 867	16 231 753	18 778 867	15 902 877	16 491 834
Genomsnittligt antal aktier efter utspädning	18 778 867	18 912 690	18 778 867	18 912 690	18 778 867
Antal aktier vid periodens slut	18 778 867	16 231 753	18 778 867	16 231 753	18 778 867
Totalt antal aktier efter utspädning	18 778 867	18 912 690	18 778 867	18 912 690	18 778 867

**BALANSRÄKNINGAR****I SAMMANDRAG**

Tkr	30-jun 2015	30-jun 2014	31-dec 2014
<b>Tillgångar</b>			
<b>Anläggningstillgångar</b>			
Immateriella anläggningstillgångar	4 430	6 470	5 000
Materiella anläggningstillgångar	221	371	286
Finansiella anläggningstillgångar	4 265	4 430	4 505
<b>Summa anläggningstillgångar</b>	<b>8 916</b>	<b>11 271</b>	<b>9 792</b>
<b>Omsättningstillgångar</b>			
Varulager m.m.	9 219	5 451	9 420
Kortfristiga fordringar	14 051	13 898	21 458
Likvida medel	1 799	2 325	6 259
<b>Summa omsättningstillgångar</b>	<b>25 069</b>	<b>21 674</b>	<b>37 137</b>
<b>Summa tillgångar</b>	<b>33 985</b>	<b>32 945</b>	<b>46 929</b>
<b>Eget kapital och skulder</b>			
<b>Eget kapital</b>	<b>21 486</b>	<b>16 780</b>	<b>20 644</b>
Obeskattade reserver	0	0	0
Långfristiga skulder, avsättningar	817	395	613
Kortfristiga skulder	11 682	15 770	25 672
<b>Summa eget kapital och skulder</b>	<b>33 985</b>	<b>32 945</b>	<b>46 929</b>

**FÖRÄNDRINGAR I EGET KAPITAL****I SAMMANDRAG**

Tkr	Apr-jun 2015	Apr-jun 2014	Jan-jun 2015	Jan-jun 2014
<b>Ingående eget kapital enligt fastställd balansräkning</b>	<b>20 491</b>	<b>15 827</b>	<b>20 644</b>	<b>16 859</b>
Periodens resultat	995	953	842	-1 675
Nyemission	0		0	1 597
<b>Utgående balans</b>	<b>21 486</b>	<b>16 780</b>	<b>21 486</b>	<b>16 780</b>

**KASSAFLÖDESANALYSER****I SAMMANDRAG**

Tkr	Apr-jun 2015	Apr-jun 2014	Jan-jun 2015	Jan-jun 2014	Jan-dec 2014
<b>Den löpande verksamheten</b>					
Resultat efter finansiella poster	1 259	1 236	1 082	-2 159	-2 533
Justering poster som inte ingår i kassaflödet mm	1 505	1 342	2 808	2 684	5 491
<b>Kassaflöde från den löpande verksamheten före förändring i rörelsekapital</b>	<b>2 764</b>	<b>2 579</b>	<b>3 890</b>	<b>525</b>	<b>2 958</b>
<b>Förändring i rörelsekapital</b>					
Varulager	2 646	-1 738	201	-2 341	-6 310
Rörelsefordringar	-833	-8 156	7 407	-715	-8 274
Rörelseskulder	-1 210	5 141	-13 989	616	13 518
<b>Kassaflöde från den löpande verksamheten</b>	<b>3 367</b>	<b>-2 174</b>	<b>-2 491</b>	<b>-1 914</b>	<b>1 891</b>
<b>Investeringsverksamheten</b>					
Förvärv av anläggningstillgångar	-1 028	-321	-1 968	-885	-1 919
<b>Kassaflöde från investeringsverksamheten</b>	<b>-1 028</b>	<b>-321</b>	<b>-1 968</b>	<b>-885</b>	<b>-1 919</b>
<b>Finansieringsverksamheten</b>					
Banklån	0	0	0	-500	-500
Förändring checkkredit	-760	0	0	-178	-178
Nyemission	0	0	0	1 597	5 758
<b>Kassaflöde från finansieringsverksamheten</b>	<b>-760</b>	<b>3 000</b>	<b>0</b>	<b>3 918</b>	<b>5 080</b>
<b>PERIODENS KASSAFLÖDE</b>	<b>1 579</b>	<b>505</b>	<b>-4 460</b>	<b>1 119</b>	<b>5 053</b>
Likvida medel vid periodens början	220	1 821	6 259	1 206	1 206
Likvida medel vid periodens slut	1 799	2 325	1 799	2 325	6 259
Beviljad outnyttjad checkkredit	6 000	4 000	6 000	4 000	4 000





## FINANSIELLA NYCKELTAL

	Apr-jun 2015	Apr-jun 2014	Jan-jun 2015	Jan-jun 2014	Jan-dec 2014
Nettoomsättning, tkr	23 178	19 643	39 904	27 350	67 859
Nettoomsättningstillväxt, %	18%	88%	46%	30%	53%
Bruttomarginal, %	41%	43%	42%	42%	42%
EBITDA-marginal, %	12%	13%	10%	2%	4%
Rörelsemarginal, %	6%	7%	3%	-7%	-3%
Resultat före skatt, tkr	1 259	1 236	1 082	-2 159	-2 533
Soliditet, %	63%	51%	63%	51%	44%
Skuldsättningsgrad, ggr	0,0	0,0	0,0	0,0	0,0
Investeringar mat. anläggningstillgångar, tkr	0	0	0	22	51
Investeringar immat. anläggningstillgångar, tkr	1 028	321	1 968	863	1 867
Eget kapital per aktie, kr	1,14	1,03	1,14	1,03	1,10
Likvida medel per aktie, kr	0,10	0,14	0,10	0,14	0,33
Kassalikviditet, %	136%	103%	136%	103%	108%
Genomsnittligt antal aktier	18 778 867	16 231 753	18 778 867	15 902 877	16 491 834
Antal aktier vid periodens slut	18 778 867	16 231 753	18 778 867	16 231 753	18 778 867
Resultat per aktie (kr)	0,05	0,06	0,04	-0,11	-0,12
Resultat per anställd, tkr	44	51	38	-91	-96
Antal anställda vid utgången av perioden	23	19	23	19	22
Snittantal anställda under perioden	22,7	18,7	22,3	18,5	20,5

## Definitioner

**Bruttomarginal**

Nettoomsättning minus kostnad sålda varor, i förhållande till omsättning.

**Rörelsemarginal**

Rörelseresultat i förhållande till omsättning.

**EBITDA**

Rörelseresultat före räntor, skatter, avskrivningar och nedskrivningar.

**EBITDA-marginal**

EBITDA-resultatet dividerat med nettoomsättningen.

**Soliditet**

Justerat eget kapital i förhållande till balansomslutningen.

**Skuldsättningsgrad**

Räntebärande skulder dividerat med justerat eget kapital.

**Resultat per aktie**

Resultat efter skatt i förhållande till genomsnittligt antal aktier.

**Eget kapital per aktie**

Eget kapital i förhållande till antal utestående aktier.

**Likvida medel per aktie**

Likvida medel i förhållande till antal utestående aktier.

**Kassalikviditet**

Omsättningstillgångar minus varulager dividerat med kortfristiga skulder.

**Resultat per anställd**

Periodens resultat i förhållande till genomsnittligt antal anställda.